



Администрация Пермского муниципального округа Пермского края
Комитет имущественных отношений

РАСПОРЯЖЕНИЕ

15.04.2024

№ 1067

Об установлении публичного сервитута на часть земельных участков

В соответствии со ст. 23, гл. V.7 Земельного кодекса Российской Федерации, Федеральным законом от 25.10.2001 № 137-ФЗ «О введении в действие Земельного кодекса Российской Федерации», пп. 3.2.5 п. 3.2 разд. 3 Положения о комитете имущественных отношений администрации Пермского муниципального округа, утвержденного решением Думы Пермского муниципального округа Пермского края от 29.11.2022 № 48, на основании ходатайства публичного акционерного общества «Россети Урал» (ИНН 6671163413, ОГРН 1056604000970) (далее - ПАО «Россети Урал») от 29.03.2024 № 3922:

1. Установить в интересах ПАО «Россети Урал» публичный сервитут общей площадью 209 кв.м на часть земельных участков:

- с кадастровым номером 59:32:3310001:443 (138 кв.м), расположенный по адресу: Пермский край, р-н Пермский, д. Заозерье (Усть-Качкинское с/п);
- с кадастровым номером 59:32:3310001:407 (20 кв.м), расположенный по адресу: Пермский край, р-н Пермский, д. Заозерье (Усть-Качкинское с/п);
- с кадастровым номером 59:32:3310001:350 (51 кв.м), расположенный по адресу: Пермский край, Пермский район, Сельское поселение Усть-Качкинское, д. Заозерье (Усть-Качкинское с/п).

Цель: Для строительства, реконструкции, эксплуатации, капитального ремонта объекта электросетевого хозяйства «Строительство ВЛ 0,4 кВ с установкой ПУ для электроснабжения деревни Заозерье (4500075213)».

Срок: 49 лет.

2. Утвердить границы публичного сервитута земельного участка, указанного в п. 1 настоящего распоряжения, согласно прилагаемой схеме расположения границ публичного сервитута.

3. Срок, в течение которого использование указанного в п. 1 настоящего распоряжения земельного участка в соответствии с их разрешенным

использованием будет невозможно или существенно затруднено в связи с осуществлением сервитута – 3 (три) месяца.

4. Порядок установления зон с особыми условиями использования территорий и содержание ограничений прав на земельные участки в границах таких зон установлен Постановлением Правительства РФ от 24.02.2009 № 160 «О порядке установления охранных зон объектов электросетевого хозяйства и особых условий использования земельных участков, расположенных в границах таких зон».

5. Плата за публичный сервитут устанавливается в соответствии с Федеральным законом от 29.07.1998 № 135-ФЗ (ред. от 19.12.2022) «Об оценочной деятельности в Российской Федерации» и методическими рекомендациями, утверждёнными приказом Минэкономразвития России от 04.06.2019 № 321.

6. Комитету имущественных отношений администрации Пермского муниципального округа в течение 5 рабочих дней со дня подписания настоящего распоряжения:

6.1. направить настоящее распоряжение в Управление Федеральной службы государственной регистрации, кадастра и картографии по Пермскому краю;

6.2. направить настоящее распоряжение в ПАО «Россети Урал», а также сведения о лицах, являющихся правообладателями земельных участков, сведения о лицах, подавших заявления об учете их прав (обременений прав) на земельные участки, способах связи с ними, копии документов, подтверждающих права указанных лиц на земельный участок;

6.3. разместить настоящее распоряжение на официальном сайте Пермского муниципального округа в информационно-телекоммуникационной сети «Интернет» (www.permokrug.ru).

7. Настоящее распоряжение вступает в силу со дня его подписания.

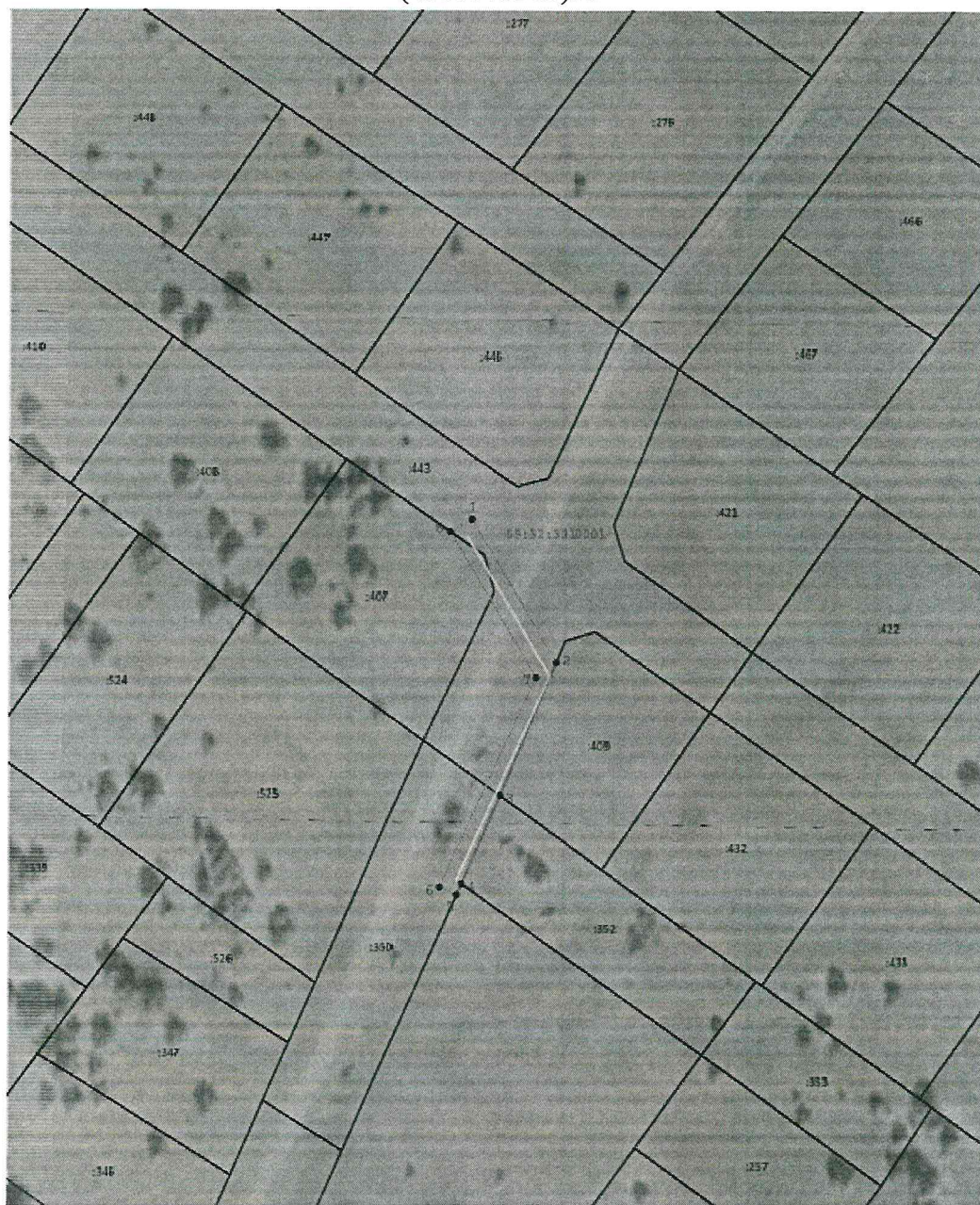
8. Контроль исполнения распоряжения возлагаю на себя.

И.о. председателя комитета



М.В. Королева

СХЕМА РАСПОЛОЖЕНИЯ ГРАНИЦ ПУБЛИЧНОГО СЕРВИТУТА
««Строительство ВЛ 0,4 кВ с установкой ПУ для электроснабжения деревни Заозерье
(4500075213)»»



Используемые условные знаки и обозначения:

- - Характерная точка границы объекта
- - Обозначение кадастрового квартала
- - Проектное местоположение инженерного сооружения
- - Границы кадастрового квартала

- - Наименование кадастрового номера земельного участка
- - Границы объекта
- - Существующая часть границ, имеющаяся в ЕГРН сведениях с которой достаточно для определения ее местоположения
- - Обозначение номеров характерных точек границы объекта

**ОПИСАНИЕ МЕСТОПОЛОЖЕНИЯ ГРАНИЦ
ПУБЛИЧНОГО СЕРВИТУТА**

1. Система координат МСК-59 зона 2					
2. Сведения о характерных точках границ объекта					
Обозначение характерных точек границ	Координаты, м		Метод определения координат характерной точки	Средняя квадратическая погрешность положения характерной точки (Δt), м	Описание обозначения точки на местности (при наличии)
	X	Y			
1	2	3	4	5	6
1	511 141,20	2 193 926,64	Метод спутниковых геодезических измерений (определений)	0,10	—
2	511 118,15	2 193 940,23		0,10	
3	511 096,61	2 193 931,25		0,10	
4	511 082,55	2 193 925,11		0,10	
5	511 080,75	2 193 924,32		0,10	
6	511 082,00	2 193 921,57		0,10	
7	511 115,75	2 193 937,00		0,10	
8	511 139,17	2 193 923,20		0,10	
1	511 141,20	2 193 926,64		0,10	